

Sattjeni, **filles, épouse et mère** **des gouverneurs d'Éléphantine,** **durant la fin de la douzième dynastie,** en Égypte ancienne !

Après la disparition de l'ensemble des hommes de sa famille...
Elle devint finalement l'unique détenteur des droits dynastiques et ce dans le gouvernorat de l'île éléphantine !

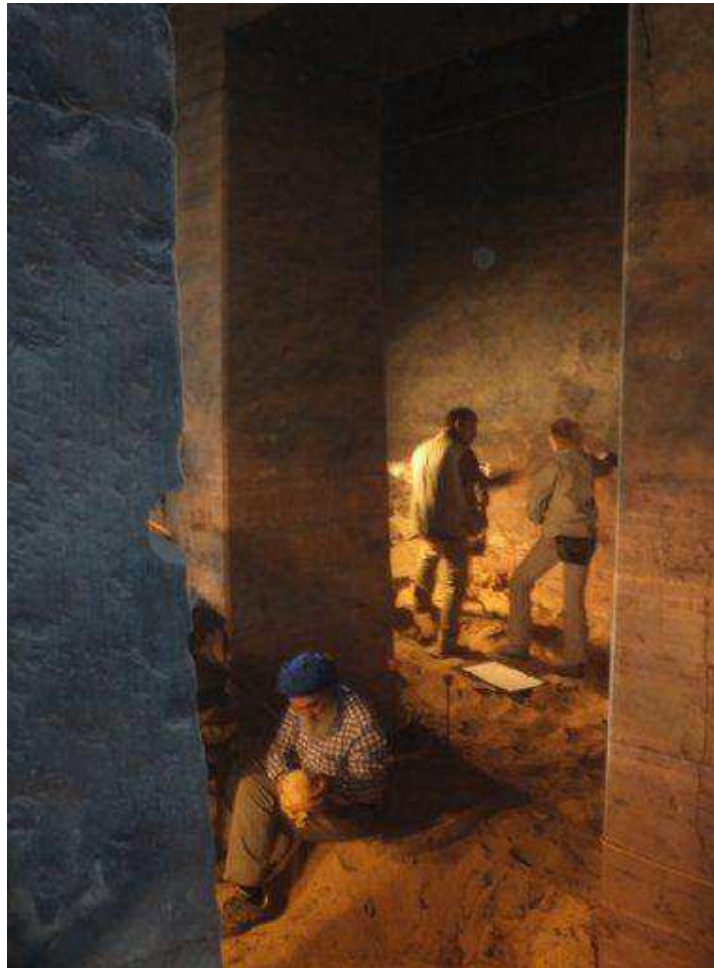
La femme **derrière les dirigeants** **les plus puissants de l'Égypte.**



Ministry of Antiquities

[Plan de l'article...](#)

- Nous sommes en Mai 2016...
- **Nous sommes donc à Qubbet el-Hawa...**
- Cette nouvelle découverte daterait de la 12e dynastie au sein du **Moyen Empire...**
- **Vécue sous le règne d'Amenemhat III !**
- **Sattjeni**, apparaît également dans d'autres contextes funéraires...
- Voici de fait une céramique avec une inscription en hiéroglyphes...
- **Sattjeni fut la mère de deux gouverneurs d'Éléphantine, elle aurait donc été :**
- Sa famille, d'Éléphantine, était juste dans la hiérarchie en dessous du pharaon Amenemhat III...



Fouilles des hypogées dans Qubbet el-Hawa,
à proximité de Assouan.

© Univ. de Jaén / afrol Nouvelles

[Nous sommes en Mai 2016...](#)

Selon le Dr Mahmoud Afify, chef du secteur d'archéologie égyptienne antique au ministère des antiquités...

Il y aurait eu une découverte réalisée par la mission espagnole de l'**Université de Jaen** dirigée par **Alejandro Jimenez-Serrano** qui œuvre depuis 2008 à **Qubbet el-Hawa**, et ce à l'ouest d'Assouan !

Cette équipe aurait déjà trouvé des hypogées intacts relatifs à différentes périodes comme celle par exemple d'Héqaïb III.

**"Depuis le début du projet,
nous nous sommes concentrés
sur une dynastie de gouverneurs locaux
qui ont eu le contrôle de la zone frontalière
entre l'Egypte et la Nubie entre 1900 et 1750 avant
JC"**

[...]

**"... nous pouvons creuser un grand nombre de tombes
et
nous glanons beaucoup d'informations sur le
mode de vie des élites.
Comme sur les gens qui vivaient dans les périodes
ultérieures
et
réutilisaient les tombes
ils avaient un niveau social plus bas".**

El Mundo Jimenez.

Professeur d'histoire ancienne à l'Université Jaen.

Une équipe multidisciplinaire de l'université de Jaén aurait donc travaillé dans certains complexes funéraires de la seconde moitié de la 12e dynastie...

D'ailleurs souvenez-vous...

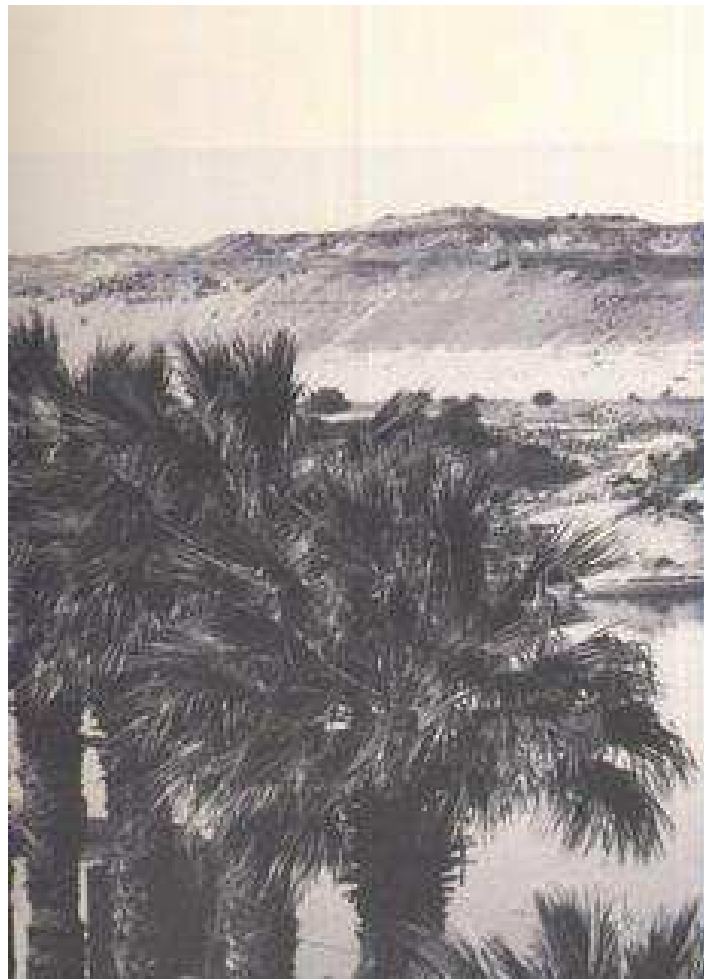
Cette même équipe espagnole a fait plusieurs découvertes sans précédentes. Ainsi au début de 2015, les archéologues auraient bien excavés les restes du squelette d'une femme, noble, qui aurait été exposée cancer du sein. Elle avait environ 4 200ans, et les chercheurs estimeraient qu'elle aurait vécu pendant le temps de la 6e dynastie, l'Ancien Empire...

[Nous sommes donc à Qubbet el-Hawa...](#)

Ce lieu représente probablement l'endroit où se concentre [la plus grande collection d'inscriptions funéraires relatives à une nécropole non royale !](#)

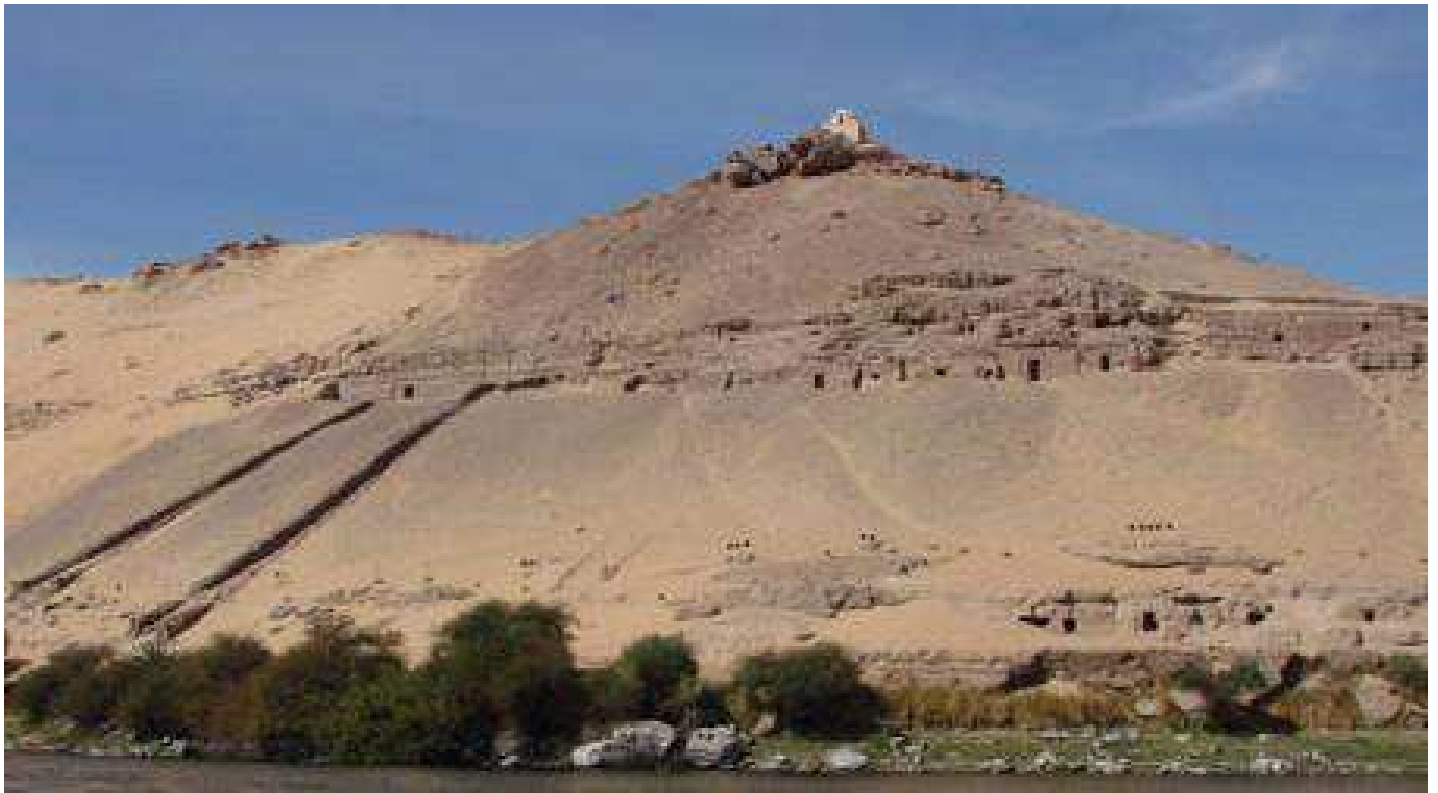
Les hypogées de cette nécropole relatifs à de hauts dignitaires de cette région balayent une ère allant de :

- De la 6e dynastie à savoir de 2250 à 1775 avant notre ère...
- Jusqu'à la fin de la 12e dynastie c'est-à-dire de 1550 à 1100.



Voici une vue d'Assuan et ce en février 1938 !
La maison des vents, en arabe...

"La Vallée des princes"



Nous sommes bien au sein de ce "boulevard des allongés" constituant l'un des meilleurs points de vue de cette région, au niveau de la rive ouest du Nil, à 130 m de hauteur, en face même de la ville d'Assouan. Grâce aux hypogées étudiés nous connaissons maints détails quant à la vie privée de certains hauts fonctionnaires !

Des demeurent d'éternités creusées évidemment dans la roche mais avec cette particularité d'avoir su privilégier visiblement certaines :

- Fissures,
- Anfractuosités,
- Imperfections,
- ...

Vous aurez même le plaisir d'y apercevoir :

- Des mortiers de chaux,
- Du sable mélangé avec du plâtre,
- ...
- Et même, en certains endroits, il vous sera possible d'y remarquer du stuc de décoration !
Quant à l'entrée de la majorité de ces dernières demeures, elle est constituée en général d'une grande salle principale dont le plafond est soutenu par des piliers...



Qubbet el-Hawa.

Ce lieu constitua donc la nécropole d'Assouan.

Elle correspond comme vous savez à la dernière demeure de très hauts fonctionnaires. Aussi, jusqu'à ce jour, les égyptologues y auraient identifiés plus d'une centaine d'hypogées !

Source

Francisco Vivas.

Un archéologue de l'équipe espagnole travaillant au niveau de l'excavation du site de la nécropole d'Assouan !

En fait nous sommes certainement au niveau d'un poste frontière délimitant :

- Kemet,
- Et le pays de Kouch (La Nubie)...

Aussi souvenez-vous, au cours de la 18^e dynastie, les Hyksôs furent chassés du nord du pays. Vient ensuite Amenhotep I qui décida de faire de l'ensemble de la Nubie une sorte de "colonie" !

Disparition de fait du royaume de Kouch devenant dès lors **Ta-Seti / le pays de l'arc**... Un Vice-Roi sera même nommé.

"Fils royal de Kouch, Intendant des pays du sud".

Secondé par un **"Chef des archers de Kouch"**...

Par **deux lieutenants généraux** (Un pour le nord_ Ouaouat_la Basse Nubie / l'autre pour le sud_ Kouch_la Haute Nubie.)

Ainsi rappelons que les peuplades de Kouch portèrent des noms bien expressifs comme :

- "Les scarifiés",
- "Les porteurs de tresses",
- "Ceux qui s'habillent de peaux",
- "Les Néhésyou au visage brûlé",
- "Les cheveux crépus". Kemet a connu une grande période relative aux pharaons noirs, cette dynastie nubienne, puisqu'il s'agit bien d'une nouvelle période, elle céda cependant comme vous savez sous les coups des Assyriens, des rois du Delta,... Dès lors, nos anciens Égyptiens s'efforcèrent même de faire disparaître les traces de ces pharaons noirs, notamment en mutilant les statues les représentants. Cela s'est passé à plusieurs reprises après les règnes d'Hatchepsout, d'Akhet-Aton,... !



Vue générale d'Assouan vers 1901.

Qubbet al-Hawa...

Cette nécropole est située le long de la rive ouest du Nil...

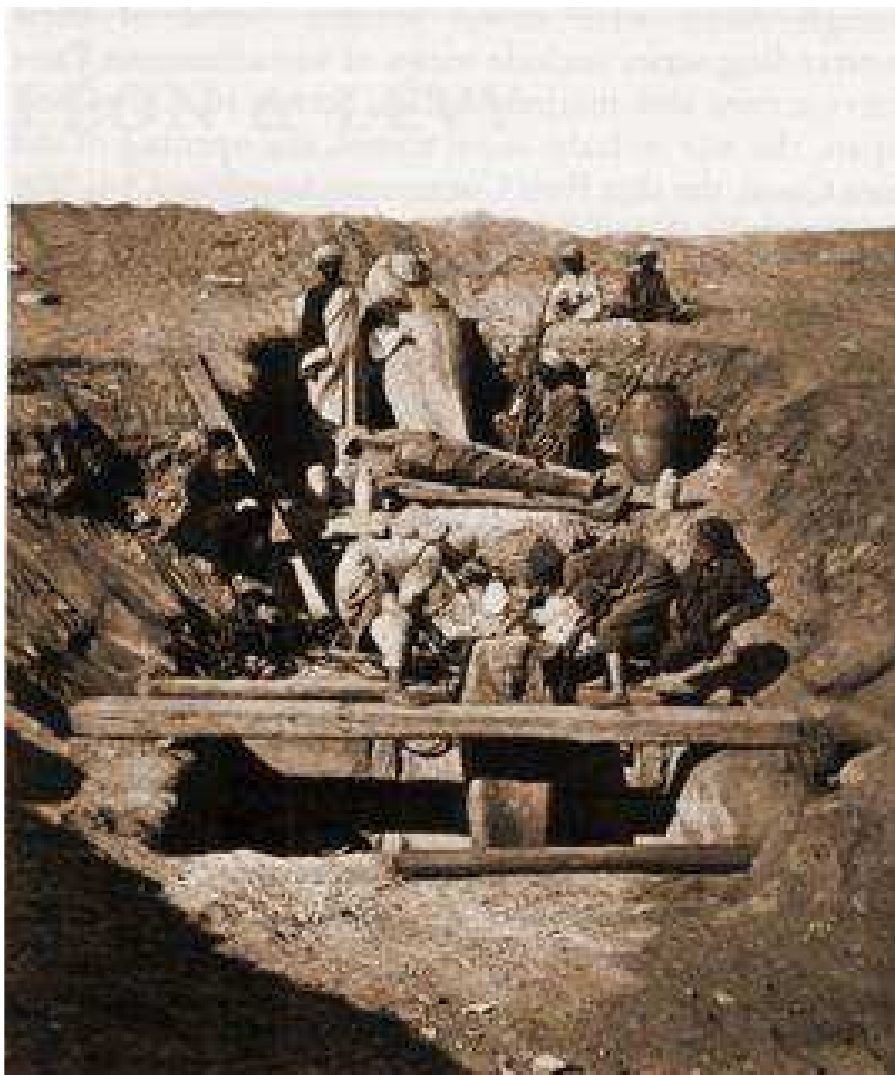
A travers la rivière de la cité égyptienne du sud d'Assouan ! Connue autrefois connu comme la cité antique de Swenett, nous sommes en fait à environ 800 kilomètres au sud du Caire.

Les archéologues estiment que Qubbet al-Hawa remonte sur 3 870 années au Moyen Empire de l'Égypte ancienne...

2686 à 2181 ans avant l'ère du Christianisme.



Et voici les quais d'Assouan vers 1901.



L'une des dernières photographies d'Auguste Mariette Pacha.
Elle fut prise sur un chantier de fouilles près d'Assouan et ce en 1875.

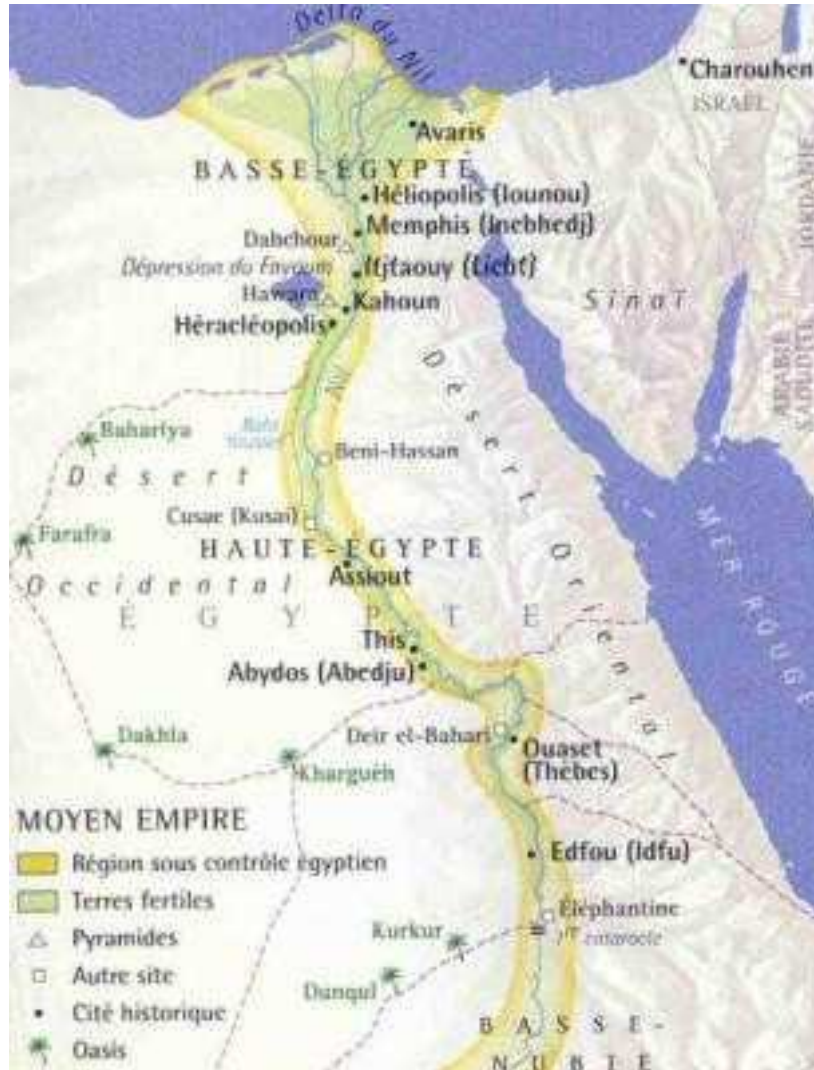


© Antoine Giral.



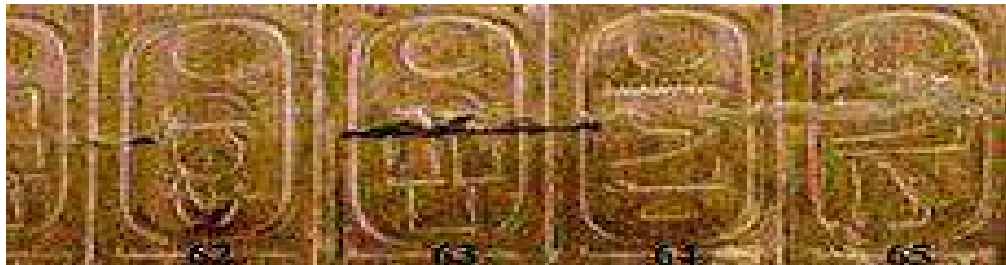
© Alejandro Jimenez.

[Cette nouvelle découverte daterait de la 12e dynastie au sein du Moyen Empire...](#)



Cartographie du Moyen Empire.

[Source / lien](#)



[Source](#)

- 59 - Se-hotep-ib-ra / Amenemhat I, (1760 - 1795).
- 60 - Jeper-ka-ra / Senusert I / Sesostris I, (1938 - 1908/10).
- 61 - Neb-kau-ra / Amenemhat II, (1850 - 1835/76).
- 62 - Jai-jeper-ra / Senusert II / Sesostris II, (1850 - 1835)
- 63 - Jai-kau-ra / Senusert III / Sesostris III, (1835 - 1813/52).

64 - Ne-maat-ra / Amenemhat III, (1853 - 1806/05).

65 - Maa-jeru-ra / Amenemhat IV, (1807/06 - 1798/97).

- Neferousobek (1798/97-1794/93).

Les égyptologues ne dénombrent pas moins de onze souverains ! Dont une spécificité dans cette empire, la présence d'une reine : Néfrousobek, "Les perfections de Sobek" ! N'ayant pas de successeur mâle... Le pouvoir revient donc à la reine, Néfrousobek, elle fut désignée comme un pharaon ! Les listes royales lui attribuent un règne de trois ans qui marqua la fin de cette dynastie disparue sans laisser d'héritier...

[Vécue sous le règne d'Amenemhat III !](#)



Statue de **Amenemhat III.**
Musee du Louvre / Iry-Hor



Source / [kairoinfo4u](#)

[Sattjeni, apparaît également dans d'autres contextes funéraires...](#)

Ils nous permettent de reconstituer la généalogie et l'histoire des souverains d'Éléphantine durant la 12e dynastie.

Ils nous permettent de reconstituer la généalogie et l'histoire des souverains d'Éléphantine durant la 12e dynastie.

Avec son masque funéraire...

En cartonnage intact...

Fabriqués à partir de couches de **lin** ou de papyrus, couverts de plâtre et ce couvrant son visage !

Une momie qui fut enveloppée de **lin**.

Quant à sa dernière demeure...

Elle est particulièrement bien conservée ! Et selon Nasr Salama, directeur général d'Assouan et des zones de la Nubie, elle fut élaborée **en bois de cèdre du Liban et ce en deux sarcophages**. La dendrologie aurait même pu permettre de déterminer l'année au cours de laquelle l'arbre aurait été coupé ! Car il semblerait qu'il s'agisse d'une seule arborescence...



Source

[Voici de fait une céramique avec une inscription en hiéroglyphes...](#)

Dans lequel est mentionné une certaine **femme nommée Sattjeni** et décrites avec le titre de "**Fille de H#tj-o**".



The ceramic mentioning the name of Sattjeni.

Detail of the hieratic inscription.

Author: Raúl Fernández Ruiz.



Ink inscription of the "Daughter of the Hatj-a".
Sattjeni.

Drawn by Ana Belén Jiménez-Iglesias.

Sattjeni fut la mère de deux gouverneurs d'Éléphantine, elle aurait donc été :

- **La fille** de Sarenpout II. Ce dernier fut bien un monarque au temps de Sésostris II et III de la 12^e dynastie.

Notons au passage :

- Son hypogée (Tombe n°31) a gardé toute la fraîcheur quant à ses couleurs d'origine, avec des hiéroglyphes très soignés,
- ...
- Sarenpout fut inhumé avec l'un des premiers exemplaires d'ouchebti contenu dans son propre sarcophage anthropomorphe,
- ...

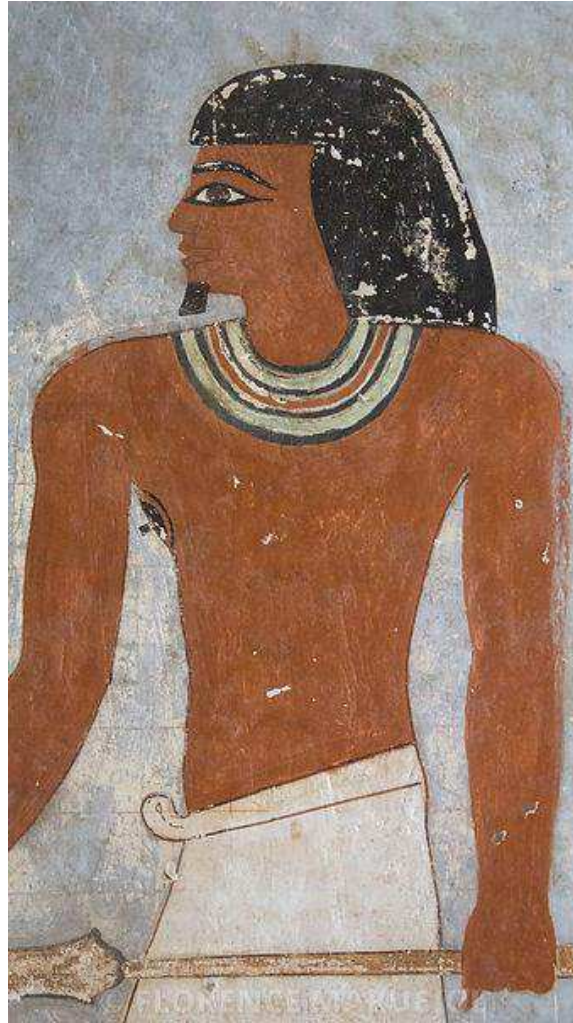
Aussi la découverte de **Sattjeni** est importante car elle nous permettra de connaître un peu plus les coutumes des nobles en Haute-Egypte. Nous apprenons ainsi maintes informations quant à cette "dynastie" d'Éléphantine.

Ainsi...

Même le squelette de Sarenpout avait des caractères morphologiques nubiens ! Et selon l'opinion de maints chercheurs cela tendrait à prouver que **la famille des gouverneurs d'Éléphantine de la 12^e dynastie**, enterrée à Qubbet el-Hawa, possédait différentes origines ethniques.

Nubiennes...

Egyptiennes...



© Florence Maruejol

- **La mère** d'Héqaïb III...

hqa-ib...

Il au moins tenu le titre de surveillant des **prêtres** de Khnoum, cette déité des cataractes comme vous savez !

Aussi QH33 fut découvert entre 1885 et 1886 :

- Rarement sous le joug des érudits...

- Peut-être en raison du fait que l'intérieur de la chapelle semble avoir été remplie d'artefacts en très mauvaise état ?

- Avec des restes humains, des bandages, des poteries, du bois en partie brûlé, des cendres,...

- Il y aurait eu visiblement un incendie peu de temps après les dernières inhumations vers le milieu du 5e siècle BC. Elle de fait touchée la décoration original de la niche centrale, mais aussi les artefacts funéraires de la chapelle en grande quantité et diversité.

- Les murs, le plafond et les six piliers de la chapelle étaient complètement recouverts de suie.

- Seul le grand naos fut partiellement épargné par la suie !

Ainsi, le gypse aurait plus ou moins été craquelée en raison certainement de très hautes températures intrinsèque à cet éventuel incendie.

Et, souvenez-vous quant à QH33 :

- Les premiers travaux d'excavation ont été effectués par le général Grenfell sous la supervision d'un certain Major Plunkett. Il aurait au moins trouvés 11 hypogées sans compter les catacombes qui furent quant à elles enregistrées en 1799 ! En vérité, ce furent bien des tombeaux pharaoniques, nonobstant, ils subirent une sorte de « palimpseste » dans le cadre d'un vaste complexe chrétien...
- La documentation scientifique des découvertes a été entreprise par le jeune Wallis Budge, qui profita alors de son premier voyage en Egypte. Ce dernier était arrivé quelques mois après le début des travaux coïncidant avec le dégagement de la tombe de Sarenput II (QH31).
- La première présentation exhaustive semble avoir été publiée par Jacques de Morgan au sein de son Catalogue des Monuments et Inscriptions de l'Egypte Antique.
- ...



Masque funéraire d'Héqaiib III.

© Université de Jaen.

Source / Lien

- Elle avait aussi **un autre fils** Ameny-seneb...

Nous sommes de fait en présence de deux responsables gouvernementaux...

Deux gouverneurs tardifs...

Et probablement du reste les plus renommés d'Assouan et ce pendant le règne **du pharaon Amenemhat III.**

**"La découverte
est d'une importance historique
car Sattjeni est l'une des figures les plus
importantes du Moyen Empire,**

**étant la mère de Heqaib III
et**

Amaeny-Senb

**deux des plus hautes autorités de Eléphantine sous
le règne de Amenemhat III"**

Mahmoud Afify.

Chef du secteur Archéologie égyptienne antique au ministère égyptien des antiquités.



Ministry of Antiquities

**"Ces leaders
ont vécu lorsque l'Egypte était grandiose et puissante.**

**Le royaume conquis une partie
de la Nubie,
d'Assouan**

et d'Eléphantine

elle est devenue une des régions stratégiques afin de maintenir le contrôle.

Il était essentiel que les gouverneurs d'Éléphantine s'entendent bien avec le roi, car ils avaient le pouvoir de permettre à l'armée à partir en campagne militaire, à travers de leur territoire".

Jimenez.

Professeur d'histoire ancienne à l'Université Jaen.

[Sa famille, d'Éléphantine, était juste dans la hiérarchie en dessous du pharaon Amenemhat III...](#)



Gouvernorat d'Assouan.

[Source](#)

<http://www.ujaen.es/investiga/qubbetelhawa/fundacion.php>

http://www.sca-egypt.org/eng/SITE_Elephantine.htm



Source

Une île au milieu même de l'Itéru. Et comme vous savez elle fut l'objet de bien des découvertes archéologiques !

Nous voici au sein d'une formidable découverte...

Et comme d'habitude...

Elle engendre bien des questions ! Alors, il nous faudra essayer de suivre cette thématique à travers peut-être des fouilles avoisinantes !

[Afin d'en connaître davantage, je vous invite à consulter :](#)

- **Sources...**

Harco Willems ; **Les textes des sarcophages et la démocratie : éléments d'une histoire culturelle du Moyen Empire égyptien**, Paris, Éditions Cybele en 2008.

Harco Willems ; "**The First Intermediate Period and the Middle Kingdom**", dans Allan S. Lloyd (dir.), *A Companion to Ancient Egypt*, Malden et Oxford, Blackwell Publishing, Coll "**Blackwell companions to the ancient world**", 2010 page 81 à 100.

Wildung (D.) ; **L'âge d'or de l'Égypte, le Moyen Empire**, Fribourg, 1984.

Favry N, "**La double version de la biographie de Sarenpout Ier à Qoubbet el-Haoua**", BIFAO 103, Le Caire, Ifao, 2003, page 219 à 234.

Favry N, "**Les nomarques au début de la XIIe dynastie**", *Egypte. Afrique & Orient* 37, mars 2005, page 15 à 24.

"**Le secret des temples de la Nubie**", de Christiane Desroches Noblecourt.

- **Sitographie...**

[Sciencealerte](#)

[Egyptianstreets](#)

Dailymail

http://www.telecinco.es/_8245b016

Archaeologynewsnetwork

Maxisciences



Aphorisme...

Ceci pour autoriser et provoquer d'autres pensées !

Aucune prétention...

Ne prétend pas tout dire...

Aussi...

Selon Edouard Pignon : "Au début, on ne voit rien. On voit un ensemble de choses, mais on ne voit rien, ou plutôt, on voit comme tout le monde. Ce qu'il faut, c'est une longue observation méditative, crayon en main. Et au bout d'un certain temps on s'aperçoit que les choses commencent à avoir une autre vérité.

La réalité apparait beaucoup plus vraie.
Cela demande beaucoup de temps."

Alors peut-être que...

**"La science sans religion est boiteuse,
la religion sans science est aveugle**

[...]

J'affirme que le sentiment religieux cosmique est le motif le plus puissant

et

le plus noble

de la

recherche scientifique

[...]

La religiosité cosmique ignore les dogmes"

Albert Einstein.

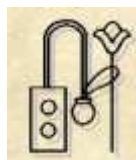
Physicien américain né en Allemagne.



Je vous ai intéressé ?

Alors @ bientôt...

Peut-être !



**"Vois-tu,
il n'y a pas de métier qui soit exempt d'un chef,
sauf celui de scribe,
car c'est le scribe qui est son propre chef.
Si tu connais les livres,
tout ira très bien pour toi;
il ne doit pas y avoir d'autres métiers à tes yeux."**

Khety